



Recuperador ventilado 700 T *Ref: P900754*

Ficha de producto

Insert 700 Turbo

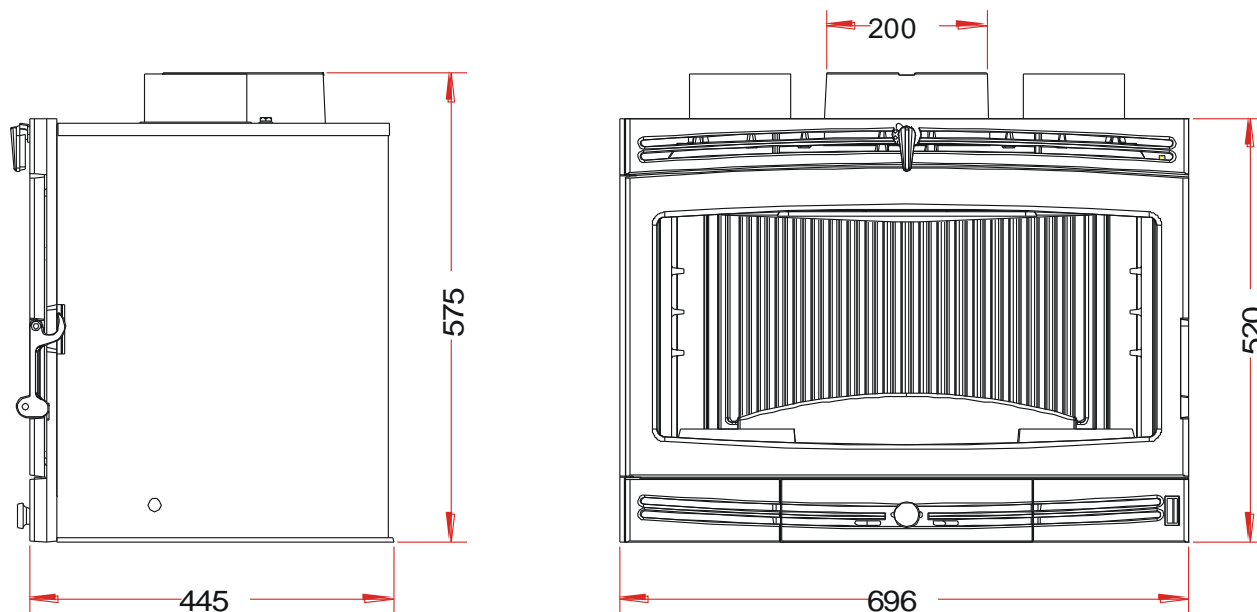
Recuperador ventilado 700 T Ref: P900754

Instruções de utilização e instalação

Leia atentamente este manual específico adicional, bem como o manual geral também entregue com o dispositivo

Características e desempenho em operação intermitente de acordo com EN13229 :

Potencia nominal	8 kW
Eficiência	75 %
CO %	0.12 %
Classificação Flamme verte	★★★★★★
Indice d'efficácia energética (IEE)	100
Concentração de poeira liberada à 13% d'O2	40 mg/Nm ³
T° fumos	319°C
Modo de funcionamento	Intermittente
Combustível recommendado	Tores de 25 cm <i>Max possível (horizontalmente) : 60 cm</i>
Fluxo de massa do gás de combustão	7.6 g/s
Distância de materiais combustíveis adjacentes :	Lateralmente : 8 cm (dos quais 5 cm isolante)
	fundo : 13 cm (dos quais 5cm isolante)
(característica do isolamento: lâ de rocha com 5 cm de espessura, condutividade máxima 0,04 W / m ° C com face de alumínio no lado da lareira)	



Características de construção :

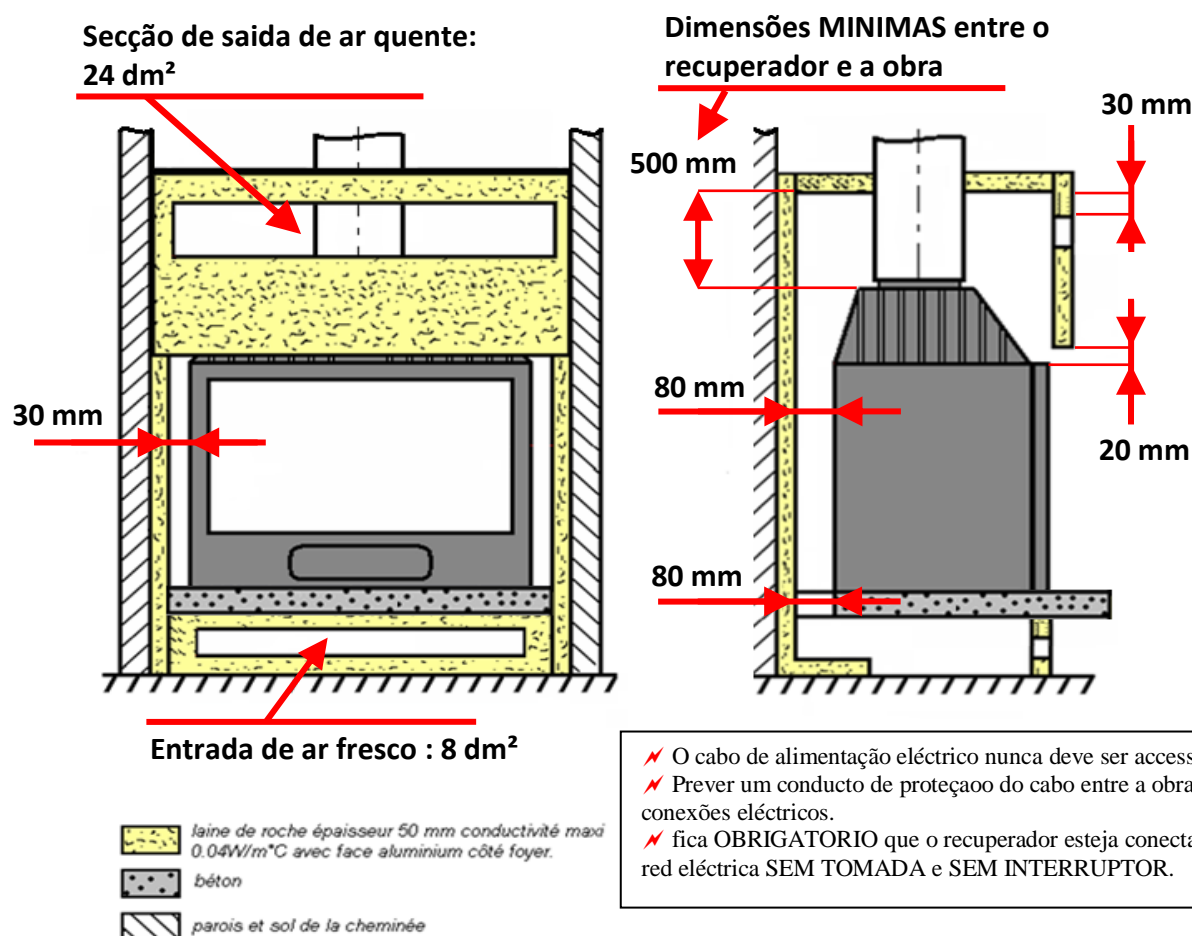
Peso	136 Kg		
Conexão à chaminé através do bocal localizado na parte superior do aparelho	Ø 200 mm		
Dimensões	alt 575 mm	lg 696 mm	prof 468.5 mm
Dimensões de portas	alt 381 mm		lg 689 mm
Dimensões de vidro	alt 308 mm		lg 620 mm
Placa de indentificação	Gravado sob o cinzeiro		
2 ventiladores axiais com duas velocidades (comando manual) – por razões de segurança, os ventiladores funcionaram automaticamente (interruptor térmico) à partir da temperatura de 50°C pelo o qual fica OBRIGATORIO que o recuperador esteja conectado directamente à red eléctrica SEM TOMADA e SEM INTERRUPTOR.			
Em opção : adaptadores superiores Ø 125mm para canalização de ar quente.			

Recuperador ventilado 700 T Ref: P900754

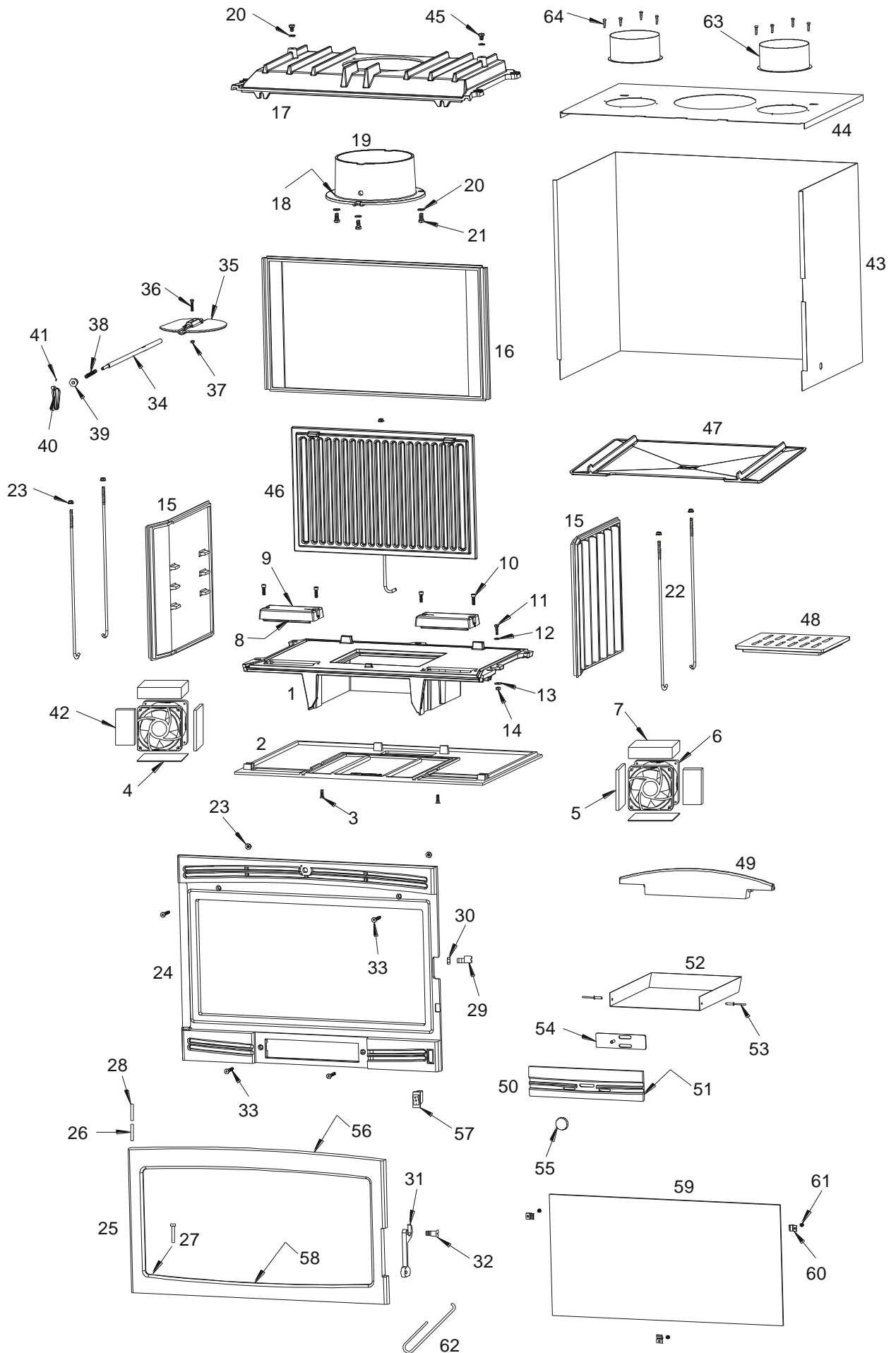
INSTRUÇÕES PARA A INSTALAÇÃO DO APARELHO.

Para limitar o aquecimento das paredes e do piso da casa localizada no ambiente da chaminé a ser construída a 65K (K = graus Celsius acima da temperatura ambiente), e para obter o bom funcionamento do aparelho, É necessário respeitar o princípio das disposições do diagrama abaixo. Observe as dimensões mínimas da instalação e do circuito de ar de convecção (seção de entrada para "ar a aquecer" e seção de saída para "ar quente").

As dimensões mínimas embutidas indicadas garantem o acesso aos dispositivos de operação, deslocamento suficiente para as partes móveis, acesso e remoção das peças que podem ser substituídas.



Recuperador ventilado 700 T *Ref: P900754*



Recuperador ventilado 700 T Ref: P900754

Indice	Unidade	Designação	Ref.
1	1	Embase	F670694U
2	1	Socle	F670129B-B
3	2	Vis tête fraisée de 6x20	AV8636200
4	2	Carton céramique de 120x40x2	AI713155
5	2	Carton céramique de 102x35x8	AI713110A
6	1	Appareillage électrique + 2 Ventilateurs	AL000005B
7	2	Laine céramique de 115x42x30	AI701542
8	2	Joint de 7x3 longueur 0.4 mètre	AI010080
9	2	Couvercle de turbine	F670690B
10	4	Vis tête cylindrique de 6x20 inox	AV8666206
11	1	Vis tête hexagonale de 6x20	AV8406200
12	1	Rondelle éventail de 6	AV4150060
13	1	Rondelle large de 6	AV4110060
14	1	Ecrou hexagonal de 6	AV7100060
15	2	Côté	F670102B
16	1	Fond	F670101B
17	1	Avaloir	F670107U
18	1	Joint de buse Ø8, longueur 0,64 mètre	AI303008
19	1	Buse Ø200	F670164U
20	5	Rondelle de 8	AV4100080
21	3	Vis tête hexagonale de 8x20	AV8408200
22	5	Tirant Ø6, longueur 0,382 mètre	AS700250
23	5+2	Ecrou a embase de 6	AV7220060
24	1	Façade	F670560U-B
25	1	Porte	F670562U
26	1	Axe de porte haut, goupille lisse de 5x30	AV6325300
27	1	Axe de porte bas, clou lisse de 5x30	AS0105300
28	1	Axe de porte haut, goupille cannelée de 5x50	AV6305500
29	1	Excentrique de réglage fermeture	AS700253B
30	1	Ecrou bas de réglage fermeture	AV7130060
31	1	Loquet	F680821U
32	1	Vis de fixation du loquet	AS800251B
33	4	Vis tête fraisée de 6x40	AV8636400
34	1	Axe de manœuvre du volet	AS700258
35	1	Volet de buse	F670163B
36	1	Vis tête hexagonale de 5x25	AV8405250
37	1	Ecrou hexagonal de 5	AV7100050
38	1	Ressort de rappel	AS700255
39	1	Ecrou de maintien de l'axe de volet	AS700292
40	1	Bouton de volet	F670563U
41	1	Vis sans tête pointeau de 4x8	AV8714080
42	2	Carton céramique de 95x50x8	AI713950
43	1	Enveloppe de carénage	AT700314F
44	1	Dessus de carénage	AT700317E
45	2	Vis tête hexagonale de 8x10	AV8408100
46	1	Taque décor	F670625B
47	1	Déflexeur	F670676B
48	1	Grille foyère	F670122B
49	1	Pare bûches	F670816B
50	1	Façade cendrier	F670561U-B
51	1	Joint de cendrier Ø5, longueur 0,62 mètre	AI303005
52	1	Tiroir cendrier	AT700310E
53	2	Rivet de 5x16	AV5205160
54	1	Registre de réglage d'air	AT800134A
55	1	Bouton de cendrier	F670120U
56	1	Joint de porte Ø8, longueur 1,95 mètre	AI303008
57	1	Interrupteur	AL713301
58	1	Joint de vitre de 7x3 longueur 1.233 m	AI010080
59	1	Vitre de 620x308x4	AX216570
60	3	Attache de vitre	AS700262
61	3	Vis de fixation de la vitre	AV8644067
62	1	Crochet d'ouverture de la porte	AS800255
63	2	Manchette	OPTION AT700312B
64	8	Vis à tôle de 4.2x9,5	OPTION AV8614290

Recuperador ventilado 700 T Ref: P900754

MUITO IMPORTANTE

Além deste documento, leia atentamente o "MANUAL DE INSTALAÇÃO E USO DE LAREIRAS E INSERTOS" fornecido com o aparelho.

CONSELHOS DE INSTALAÇÃO

A depressão na chaminé deve ser entre 6 e 12 Pascals. Esta medição pode ser verificada por aquecimento usando um manômetro. Um moderador de draft é necessário em quase todos os casos para regular o draft aos valores recomendados.

CONSELHOS DE USO

Use somente os combustíveis recomendados: Madeira seca (Umidade inferior a 20%) com no mínimo 2 anos de corte (Faia, Carpa, Carvalho e coníferas são proibidos).

A gaveta do cinzeiro deve permanecer sempre no aparelho, exceto durante a remoção das cinzas. Para abrir e fechar a porta, use a luva resistente ao calor.

Pode ser necessário parar o extractor de ventilação mecânica para evitar o refluxo dos fumos para a sala quando a porta for aberta.

- Verifique antes do comissionamento.

Durante as primeiras utilizações do aparelho, sairá do aparelho um cheiro a tinta: ventile a divisão para limitar este incômodo.

- Ignição: coloque papel amassado (evite papel brilhante) e gravetos secos (pequenos galhos secos ou madeira finamente cortada) na grade. Acenda o papel, feche a porta do aparelho e abra totalmente a entrada de ar. Quando estiver bem aceso, você pode carregar seu dispositivo. É possível deixar a porta entreaberta para facilitar esta fase de ignição, mas sempre mantendo o aparelho sob vigilância. Recomenda-se, durante as primeiras horas de comissionamento, fazer um fogo moderado para permitir a dilatação normal de todo o recuperador.

- Operação intermitente e combustão prolongada de 3 horas:

A operação "intermitente" requer recarga a cada "hora com pequenas quantidades de madeira. Este modo de operação particularmente eficiente e ecologicamente correto deve ser favorecido.

O dispositivo também pode fornecer operação de "combustão prolongada" quando potência reduzida e uma autonomia importante são desejados.

- Potência Nominal é obtida:

- com uma carga de lenha de 1,9 kg, na forma de 2 meias toras de lenha nobre (= uma tora rachada)
- com uma tiragem de 12 Pa
- carga renovada a cada 30 a 45 minutos em um leito de brasas de cerca de 3 cm
- colocando, se houver, o controle de velocidade na posição "Potência nominal".

Pode ocorrer uma diminuição da atividade devido a uma evolução desfavorável da combustão, a uma geometria inadequada das toras, a utilização de lenha dura ou húmida. Esses fenômenos de desaceleração, que não são excepcionais nem totalmente previsíveis, resultam na redução da "cortina" de chamas (o combustível forma uma abóbada e não está mais em contato com as brasas), na diminuição gradativa do fornecimento de brasas e o resfriamento do recuperador. Eles são acompanhados por uma queda na potência e no desempenho.

Para evitá-lo: abra a porta da lareira com cuidado, reorganize a carga sobre o leito de brasas batendo e movimentando o combustível com um atizador, tomando cuidado para não deixar que as brasas caiam da lareira, em seguida feche a porta. A atividade recomeça imediatamente após a porta ser fechada.

- Combustão prolongada de 3 horas é obtida:

- Triplicando a carga de lenha para a potência nominal, composta de 1 a 2 toras de lenha não divididas de grande diâmetro.
- com uma tiragem de 6 Pa.
- colocando o "controle de taxa" na posição "Combustão prolongada", após garantir e manter a ignição da carga.
- permitir que a combustão continue até que se obtenha um leito reduzido de brasas, destinado a garantir a ignição de uma carga de recuperação.

Este modo de operação permite a redução da potência e uma autonomia de 3 horas sem recarga.

SEGURANÇA

- Durante o funcionamento, todas as superfícies do aparelho estão quentes: Cuidado com as queimaduras !! Evite instalar o recuperador num local com muito trânsito de pessoas.
- Se ocorrer um incêndio no recuperador, primeiro feche a porta de recarga, depois as entradas de ar primária e secundária e, a seguir, entre imediatamente em contato com os bombeiros locais (112).

Recuperador ventilado 700 T Ref : P900754

- Nunca coloque cargas de lenha no aparelho superiores às indicadas nas "recomendações de utilização" (ou seja, menos de metade da altura da câmara de combustão). É proibido usar o dispositivo como incinerador.
- É proibido usar combustíveis não recomendados e não adequados para o aparelho, incluindo combustíveis líquidos.
- A câmara de combustão deve permanecer sempre fechada, exceto durante a recarga. Não superaqueça o dispositivo.
- O aparelho só pode ser instalado em lugares com altitudes inferiores à 2000m acima do nível do mar.
- O aparelho só pode ser utilizado por pessoas acima dos 8 anos
- Este aparelho não pode ser usado ou limpo por crianças menores de 18 anos
- Não limpe as superfícies externas do aparelho. Somente a remoção de poeira é possível

Órgãos de ajuste:

Sempre use a "mão fria" fornecida com o dispositivo para manusear os componentes de ajuste que podem estar muito quentes.

- Registro de ajuste de ar: Localizado na frente do cinzeiro, este registro é usado para modular o aparelho entre "Potência normal" (registro entreaberto) e "combustão prolongada" (registro fechado).
- Registro de ignição: A ação no registro de ajuste, além da posição de "normal", fornece ar adicional para a ignição. Esta posição é reservada para operações de ignição e reinicialização e não deve ser mantida por mais de 30 minutos, caso contrário, o dispositivo e seus arredores podem ficar danificados. O dispositivo deve ser mantido sob vigilância durante o uso desta posição
- **Registro : o mando localizado na parte superior da porta. Sempre deve estar fechado excepto em caso de tiragem muito fraca. Sempre devem abrir o registro antes de abrir a porta e fechar quando fecharem a porta. Para evitar entrada de fumo dentro da casa.**

DICAS DE MANUTENÇÃO

Após um longo período de desligamento, verifique se o duto está obstruído antes de acender novamente.

Durante as operações de limpeza de chaminés, faça com que todo o aparelho seja verificado por um técnico competente para:

- limpar completamente o dispositivo, verificar as junções das diferentes partes e a posição do defletor, este último inclinado para cima no ralo e pressionado na parte inferior.
- proceder, se necessário, para mudar os componentes desgastados (vedação da porta em particular)

Ventilação

Escolha do modo de ventilação

- **Posição 0 : ventiladores parados ou funcionamento automático**
 - Caso que não use o recuperador, os ventiladores não operam.
 - Por segurança, quando o recuperador estiver a funcionar (com lenha a queimar) os ventiladores, mesmo na posição 0 começaram a funcionar à parti da temperatura de 50°C para evitar queimar o dispositivo electrónico do sistema. Quando a temperatura volta a passar por baixo dos 50°C, os ventiladores param automaticamente.
- **Posição 1 : velocidade reduzida dos ventiladores.**
 - Um leve ar quente ventilado assegura um calor de conforto para a divisão.
- **Posição 2 : velocidade alta dos ventiladores.**
 - Velocidade máxima para um aquecimento rápido da divisão.
- **NOTA : em posição 1 e 2 os ventiladores não se desligam automaticamente. Mesmo sem fogo, os ventiladores continuam a funcionar.**

GARANTIA

Para usufruir da garantia legal, deve-se observar estritamente as instruções do manual do usuário fornecido com o dispositivo e, principalmente:

- Assegure-se de que as operações de manutenção sejam realizadas por profissionais competentes, pelo menos na frequência recomendada e com maior frequência se as condições de uso assim o exigirem.
- Certifique-se de que os usuários sejam informados sobre as condições e limites de uso do dispositivo.

Use apenas peças de reposição que foram fornecidas pelo fabricante

Recuperador ventilado 700 T Ref: P900754

Operações e informações reservadas para profissionais qualificados

Conexão elétrica :

• O dispositivo é fornecido com um cabo de alta temperatura, devido ao seu uso em áreas muito quentes.

É obrigatório:

manter este tipo de cabo nesta área.

Fazer a conexão DIRETA e sem tomada à rede elétrica para garantir o funcionamento dos ventiladores que, além de difundir o ar quente, resfriam o aparelho e evitam a degradação do dispositivo e, em particular, dos componentes elétricos/electrónicos.

- Ligue o cabo à rede eléctrica, obrigatoriamente ligando-o à terra da sua rede eléctrica. Conexão à rede eléctrica 230V, 50Hz.
- Se o cabo de alimentação estiver danificado, deve ser substituído pelo serviço pós-venda oficial do fabricante ou uma pessoa igualmente qualificada para evitar qualquer perigo. Ele deve ser substituído por um cabo especial ou conjunto com características de temperatura adequadas disponíveis no fabricante ou em seu centro de serviço.
- Os ventiladores são visíveis através das grelhas localizadas nas laterais do cinzeiro, tome cuidado nesta área (evite respingos de água, não introduza objetos pelos orifícios das grelhas).
- Os ventiladores são aprovados pela norma CSA-UD-VDE. Consumo de energia da unidade, 19W. Fluxo de ar livre 160 m³ / h por ventilador

Acesso aos ventiladores:

Se efectua dentro do aparelho. Os ventiladores são protegidos por 2 tampas de ferro fundido.

• Proceda da seguinte forma :

- o Desligue a instalação eléctrica e certifique-se de que não é reconectada durante toda a operação.
- o Remova a proteção de toras (N°49) que dissimula em cada extremidade um parafuso de aço inoxidável que fixa a tampa
- o Remova os 2 parafusos usando uma chave de fenda de 5 mm
- o Dê uma leve pancada com um martelo na base da tampa para retirá-la
- o Levante a tampa e solte-a de seu compartimento
- o Retire o ventilador esquerdo levantando-o verticalmente
- o Para extrair o ventilador direito (atrás do qual o equipamento eléctrico está localizado) incline-o em direção à parte inferior da inserção, levantando-o
- o Desconecte os 2 ventiladores e o switch, tendo o cuidado de reparar os fios para não intervir na montagem.

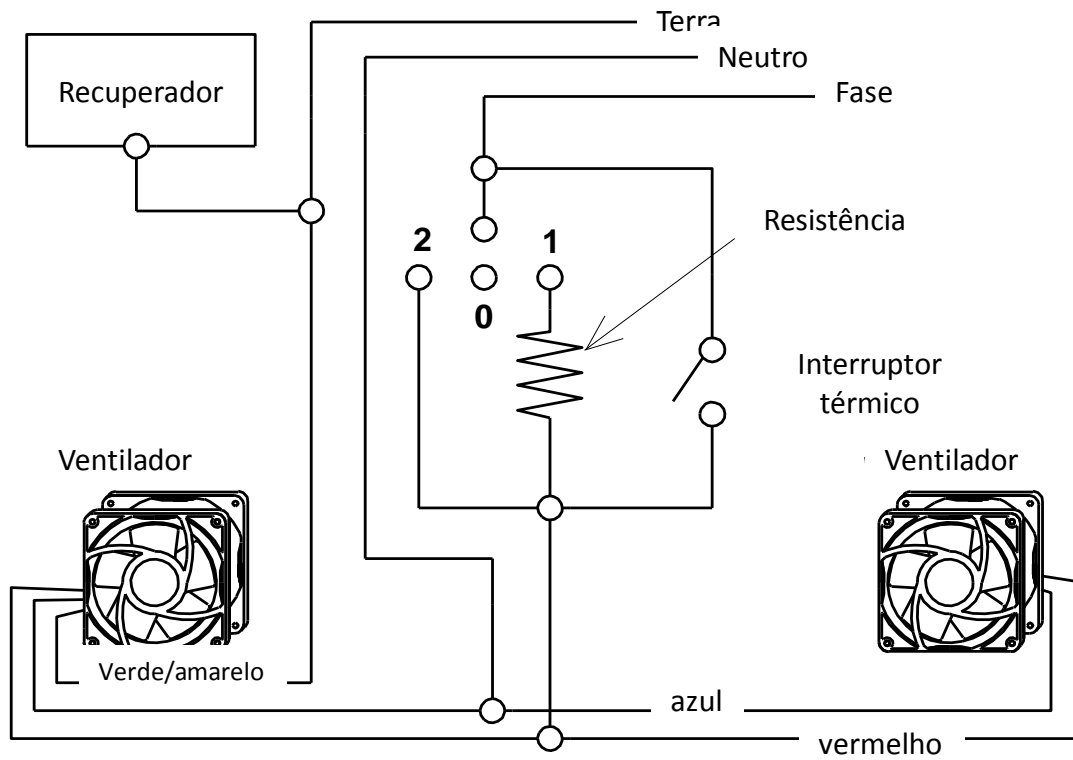
• Para remontagem

- o Observe o diagrama de conexão eléctrica
- o Limpe as tampas e a base de quaisquer vestígios de mástique refratário que estejam aderentes
- o Aplicar pasta de fogo na base e nas tampas para garantir uma perfeita vedação.

Se tiver qualquer dúvida, ligue para o nosso Serviço Técnico.

Recuperador ventilado 700 T Ref: P900754

Esquema eléctrico



Recuperador ventilado 700 T Ref: P900754

Reglamento delegado (UE) 2015/1186, Anexo IV – FICHA de PRODUCTO <i>Commission delegated regulation (EU) 2015/1186, Annex IV - Product fiche</i>	
Marca Commercial. <i>Trade mark.</i>	INVICTA
Réf. <i>Identifiant.</i>	P900754
Classe de eficiência energética <i>Energy efficiency class.</i>	A
Potência térmica direta. <i>Direct heat output.</i>	8 kW
Potência térmica Indireta. <i>Indirect heat output.</i>	-- kW
Índice de eficiência energética (IEE). <i>Energy Efficiency Index (EEI).</i>	99
Eficiência útil em potência térmica nominal <i>Useful efficiency at nominal heat output.</i>	75,0 %
Precauções especiais que devem ser tomadas ao montar, instalar ou manter o dispositivo de aquecimento descentralizado.	<ul style="list-style-type: none"> • A montagem, instalação e manutenção devem ser realizadas por profissional qualificado. • Respeite as distâncias de segurança recomendadas. • Para garantir o funcionamento adequado do dispositivo, a instalação deve ter: <ul style="list-style-type: none"> ▪ Um suprimento de ar fresco dedicado à combustão. ▪ Evacuação de produtos de combustão. • O dispositivo e a instalação devem ser mantidos regularmente. • Todas as superfícies do aparelho estão quentes: cuidado com queimaduras !!! • Se necessário, instale proteção ao redor do dispositivo para evitar qualquer contato. • Use apenas o combustível recomendado. • Leia os manuais de instruções fornecidos com o produto.
<i>Specific precautions that shall be taken when assembling, installing or maintaining the local space heater.</i>	<ul style="list-style-type: none"> • <i>The Assembly, the installation and the maintenance must be realized by a qualified professional.</i> • <i>Respect the recommended safe distances.</i> • <i>To Insure the proper functioning of the stove, the installation must have :</i> <ul style="list-style-type: none"> ▪ <i>The supply of fresh air necessary for the combustion.</i> ▪ <i>The evacuation of combustion products.</i> • <i>The stove and the installation must be periodic maintained.</i> • <i>All the surfaces of the stove are hot : Be careful to burns !!!</i> <ul style="list-style-type: none"> ▪ <i>If necessary, install a protection all around the stove to prevent any contact.</i> • <i>Use only the fuels recommended.</i> • <i>Read the instructions manuels supplied with the stove.</i>